



# Det har du ret til!

– til forældre, hvis børn skal  
anbringes eller er anbragt



2007 - LIGE MULIGHEDER FOR ALLE



SERVICESTYRELSEN

Det er vigtigt for dit barn at vide, at du stadig er der som mor eller far og tager del i dets opvækst – også under de nye betingelser. Forældremyndigheden ændrer sig ikke på grund af anbringelsen – og kommunen skal inddrage dig i beslutninger vedrørende dit barn.

Du har fået denne pjece, fordi dit barn er anbragt eller skal **anbringes** uden for hjemmet. Pjecen er især til dig, der har givet samtykke til, at dit barn skal anbringes. Pjecen handler om dine rettigheder i forbindelse med anbringelsen.

Der kan gælde andre eller flere regler, hvis dit barn er anbragt akut eller hvis du eller dit barn (over 15 år) ikke har givet samtykke til anbringelsen.

Læs mere om disse regler på side 12.

**Hvad kan du gøre...**

Beslutningen om anbringelse er blevet taget af hensyn til dit barn – og ud fra en vurdering af, at dit barn har behov for særlig støtte i en periode.

Se ordlisten for **de orange ord** fra side 13.

Kommunen skal sikre, at du som forælder, så vidt det er muligt, bliver inddraget i de beslutninger, der bliver taget om dit barn og om jer som familie. Sagsbehandleren skal også tale med dit barn før anbringelsen og undervejs i perioden, mens dit barn er anbragt.

Du kan her læse om de ting, der skal besluttes, inden dit barn flytter til det nye sted, og om mange af de spørgsmål der kan opstå, mens dit barn ikke bor hjemme hos dig. Du kan også læse om det, der skal besluttes, mens dit barn er anbragt og i forbindelse med at dit barn eventuelt skal hjem til dig igen.

**Har du spørgsmål, eller er du i tvivl om noget, kan du spørge din eller dit barns sagsbehandler til råds.**

Erfaringer viser, at det har betydning for dit barns trivsel og udvikling, at du som forælder er med i dets hverdag så meget som muligt i den tid, hvor dit barn ikke bor hjemme. Det har også betydning, om du kan acceptere **anbringelsesstedet**.

**Borgeren skal have mulighed for at medvirke ved behandlingen af sin sag. Kommunen tilrettelægger behandlingen af sagerne på en sådan måde, at borgeren kan udnytte denne mulighed (retssikkerhedsloven § 4).**

# Planlægning af anbringelsen

## Før dit barn anbringes

I forbindelse med anbringelsen gør dit barn sig mange tanker. Du kan hjælpe dit barn på vej ved at tale med det om nogle af dets mange spørgsmål, f.eks. om det nye sted, om hvornår I skal ses og hvor tit. Det er vigtigt, at dit barn også hører fra dig, hvad anbringelsen handler om.

Det kan være godt for dit barn at vide, at du vil hjælpe og støtte, så meget du magter det i tiden efter flytningen, som kan føles svær.

Det kan også være en god idé, at du hjælper dit barn med at fortælle andre vigtige personer i barnets liv, at det skal flytte. Det kan være klasselæreren, en pædagog, kammerater eller andre, som har gavn af og interesse i at vide, at barnet flytter hjemmefra for en periode.

Hvis du synes, det er for svært at tale med dit barn og andre om disse ting, så kan du bede om hjælp, f.eks. fra din sagsbehandler eller en anden, som kender både dig og dit barn.

## Handleplanen

Inden dit barn bliver anbragt, skal der laves en **handleplan**. Det er sagsbehandlerens ansvar, at handleplanen bliver lavet, og at du som forælder og dit barn så vidt muligt inddrages i at udarbejde handleplanen.

Af handleplanen skal blandt andet fremgå, hvad formålet med anbringelsen er, hvor dit barn skal bo, og hvor længe kommunen forventer, at dit barn skal være anbragt. Det skal også fremgå af handleplanen, hvilken støtte der er brug for til jeres familie. Handleplanen handler også om f.eks. familieforhold, skolegang, sundhedsforhold, fritid, venskaber og andre relevante forhold, som har med dit barns liv at gøre. Det sted, hvor dit barn anbringes, kan få en kopi af handleplanen

Serviceoven § 140, stk. 5 anfører, at handleplanen skal angive formålet med indsatsen og hvilken indsats, der er nødvendig for at opnå formålet.

Handleplanen bygger på den undersøgelse, der er gennemført efter serviceloven § 50. Se f.eks. vejledningen pkt. 259 og 276.

og andre relevante papirer, hvis du (og den unge over 15 år) giver samtykke til det. Det er vigtigt, at anbringelsesstedet får alle de nødvendige oplysninger, så det kan hjælpe og støtte dit barn bedst muligt.

Det er i det hele taget vigtigt, at sagsbehandleren og anbringelsesstedet får så meget at vide om dit barn som muligt. Som forælder er du én af dem, der kender dit barn bedst.

Fortæl derfor om dit barns vaner, livretter, kæledyr, eventuelt brug af medicin og andre vigtige forhold, der bør tages hensyn til i hverdagen og i valg af bosted. Det kan for eksempel være, at dit barn er særlig interesseret i dyr eller en bestemt sportsgren eller andet, som er vigtigt for, at barnet kan føle sig godt tilpas det nye sted.

#### **Hvor skal dit barn bo?**

Der er forskellige steder, dit barn kan komme til at bo, når det anbringes i en periode. Dit barn kan komme til at bo hos en **plejefamilie**, en **netværksplejefamilie**, **døgninstitution**, et **socialpædagogisk opholdssted**, en kost- eller efterskole, et kollegium, eget værelse eller andet.

**Du har ret til at blive hørt, inden der træffes endelig beslutning om, hvor dit barn skal bo – og du har som udgangspunkt mulighed for at se stedet sammen med dit barn, så I kan tale om det, inden den endelige beslutning bliver truffet.**

Det er kommunen, der træffer beslutning om, hvor dit barn skal bo. Kommunen kan også beslutte, at barnet skal anbringes et bestemt sted, selvom du eller dit barn har en anden mening.

Afgørelser om valg af anbringelsessted og ændret anbringelsessted (§ 69, stk. 1 og 2) kan af barnet eller den unge, der er fyldt 12 år, og af indehaveren af forældremyndigheden indbringes for Det Sociale Nævn efter reglerne i lov om retssikkerhed og administration på det sociale område (serviceloven § 167 og vejledningen, pkt. 578).

**Klage over valg af anbringelsessted vil som udgangspunkt udsætte anbringelsen, til klagen er behandlet.**

Du har ret til at klage til **Det Sociale Nævn**, hvis du er uenig i kommunens beslutning om valget af anbringelsessted. På side 6 kan du se, hvad du i øvrigt har mulighed for at klage over og hvordan.

#### **Dit barns skolegang – din indflydelse**

I forbindelse med anbringelsen skal der også tages stilling til, hvor dit barn skal gå i skole.

Måske kan dit barn fortsætte i sin nuværende skole, hvis I bor i nærheden af det sted, hvor han eller hun skal anbringes.

Nogle gange kan det dog være nødvendigt eller en god idé at skifte skole som en del af anbringelsen. Ofte hænger valget af anbringelsessted sammen med det skoletilbud, som dit barn har behov for. **PPR (Pædagogisk Psykologisk Rådgivning)** er som regel med til at vurdere, hvilket tilbud der passer til det enkelte barn.

Først undersøges muligheden for at gå på en folkeskole eller anden lokal skole i nærheden af det nye sted. Hvis det er nødvendigt med særlig støtte og hjælp til dit barns skolegang, falder valget nogle gange på et skoletilbud, som er tilknyttet en døgninstitution eller et opholdssted.

Du skal have mulighed for at fortælle, hvad du synes er vigtigt ved valg af skole og om dit barns skolegang.

Du får som udgangspunkt mulighed for at deltage i for eksempel forældremøder og andre aktiviteter på dit barns skole.

#### **Kommunens ansvar og det gode samarbejde**

Valg af læge og indkøb af tøj er for eksempel elementer i barnets hverdag, som anbringelsesstedet ofte overtager i samarbejde med kommunen under anbringelsen. Det er dog vigtigt, at du, så vidt muligt, er med i beslutningerne.

Det er altid bedst, når beslutninger, som handler om dit barn, kan træffes i enighed og på baggrund af en åben kontakt og dialog mellem forældre, barn, kommune og anbringelsessted. Ved dit barns anbringelse overtager kommunen en række forpligtelser over for dit barn – og det er kommunen, der fastsætter de rammer, anbringelsesstedet skal handle og beslutte inden for.

Det betyder, at andre voksne i den periode, dit barn er anbragt, kan tage sig af en del af det, du før har klaret i forbindelse med dit barn. Kommunen kan også træffe afgørelse om, at dit barn skal undersøges og behandles f.eks. af læge, herunder indlæggelse på sygehus. Her gælder det, at du så vidt muligt inddrages i beslutningerne.

Aftalerne om, hvor tit, hvor og hvor længe du og dit barn skal ses, træffes i samarbejde mellem dig, din sagsbehandler og anbringelsesstedet. Det gælder også beslutningen, om I f.eks.

Så vidt det er muligt, skal du som forælder inddrages i beslutninger, som handler om dit barn.

Og du har fortsat ret til at bestemme over en række personlige forhold, som har med dit barn at gøre (f.eks. dåb og konfirmation). Andre forpligtelser, også de økonomiske, overtager kommunen i den periode, dit barn er anbragt.

Det vil altid være en konkret vurdering af dit barns og din situation, der afgør, hvilke forhold du kan få indflydelse på (serviceloven § 69, stk. 2 og vejledningen pkt. 470).

## KLAGEVEJLEDNING

Ved en anbringelse, uanset om du har givet samtykke eller ej, kan du klage over:

- afgørelser om valg af anbringelsessted (§ 69, stk. 1)
- afgørelser om behandling, uddannelse, samvær med personer fra netværket mv. (§ 69, stk. 2)
- afgørelser om samvær og kontakt (§ 71, stk. 2)

Læs mere i serviceloven § 167 og vejledningen (pkt. 573-585)

### Sådan klager du:

Du skal ringe, skrive eller møde personligt op hos kommunen for at klage eller sende en e-mail med digital signatur. Hvis du ikke selv kan skrive klagen, kan du få hjælp hos din sagsbehandler. Klagen skal gives til kommunen, fordi den skal vurdere om det, du klager over, kan betyde, at afgørelsen skal laves om.

Hvis kommunen fastholder sin afgørelse, skal den sørge for at videresende din klage til Det Sociale Nævn, der så behandler din klage. Er der tale om anbringelse uden samtykke sendes din klage videre til Ankestyrelsen (hvis kommunen fastholder beslutningen), og herefter behandles sagen evt. ved domstolene.

**Klagefrist:** Senest fire uger fra du modtager afgørelsen fra kommunen.

kan holde weekender sammen, om du skal komme på besøg og så videre.

Kommunen kan træffe beslutningen alene, hvis I ikke kan blive enige om aftalen.

I loven står der, at kommunen skal sørge for, at forbindelsen mellem dig som forælder og dit barn holdes ved lige. Det gælder for begge forældre, uanset hvem der har forældremyndigheden.

Det er muligt at få støtte til dig som forælder under samværet.

Hvis dit barn har det meget svært med samværet, for eksempel fordi I ikke har set

hinanden i lang tid, eller hvis kommunen er bekymret for dit barns sikkerhed under samværet, kan børn og unge-udvalget beslutte at iværksætte overvåget samvær. Personen, som overvåger samværet skal normalt lave rapporter til kommunen om samværet. Kommunen kan også beslutte, at telefonsamtaler og breve i en begrænset periode skal overvåges, men kun hvis dit barn bor på døgninstitution. En sådan beslutning kan kun træffes i børn og unge-udvalget, og kun når det vurderes, at det er nødvendigt af hensyn til barnets eller den unges sundhed eller udvikling.

Du har altid ret til at kende til baggrunden for de beslutninger, der træffes. Ved en eventuel behandling af din sag i børn og unge-udvalget har du ret til at få gratis advokatbistand, og du har møderet for udvalget mv.

Det samme gælder for unge, der er fyldt 15 år.

# Dit barns kontakt med andre

## Hvem må dit barn se?

Det skal også besluttes, hvordan og om dit barn skal holde kontakten til sine søskende, bedsteforældre eller andre personer i barnets netværk.

Der skal lægges vægt på dine og især dit barns ønsker om at bevare kontakten til bestemte personer.

Det er sagsbehandleren i kommunen, der træffer den endelige afgørelse.

## Opfølgning

Senest tre måneder, efter at dit barn er flyttet, skal kommunen følge op på anbringelsen.

Derefter skal der holdes **opfølgning** mindst én gang om året. Det er sagsbehandleren, der beslutter, hvor ofte der skal være opfølgning. Anbringelsesstedet skal levere oplysninger om dit barn til brug for opfølgningen.

Det betyder, at du som udgangspunkt inviteres med, når der er opfølgning, og at sagsbehandleren skal tage kontakt til dig, inden der skal laves opfølgning.

Ved opfølgningen vurderes, om handleplanen stadig passer til dit barns behov, eller om den skal justeres – så formålet med anbringelsen bliver opfyldt.

I serviceloven § 71 anføres, at forældrene og barnet eller den unge har ret til samvær og kontakt under barnets eller den unges anbringelse uden for hjemmet. Kommunalbestyrelsen skal sørge for, at forbindelsen mellem forældre og barnet eller den unge holdes ved lige.

Kommunalbestyrelsen har i den forbindelse pligt til at sikre, at forældrene får information om barnets hverdag og til at bidrage til et godt samarbejde mellem forældrene og anbringelsesstedet.

Se også vejledningens kapitel 19 stk. 476.

Rettigheder og beslutninger om samvær og kontakt står beskrevet i serviceloven § 71 og i vejledningen pkt. 475-489.

# Støtte – også til dig

Serviceoven § 70, stk. 1 giver kommunen pligt til at vurdere, om indsatsen skal ændres, og om handleplanen skal revideres, første gang tre måneder efter at der er iværksat en foranstaltning.

Efter de første tre måneder skal kommunen mindst en gang om året vurdere, om indsatsen skal ændres, eller handleplanen revideres. Se mere i vejledningen pkt. 320 og 321.

Loven siger, at når formålet med anbringelsen er nået, så skal barnet hjemgives.

For at formålet kan nås, kan det være nødvendigt, at du også får hjælp og støtte til at løse de eventuelle problemer, som har ført til, at dit barn i en periode ikke kan bo hjemme.

Det er en udfordring at være forælder, når man ikke bor sammen med sit barn – og det er en god idé at få hjælp til at udfylde forældrerollen på de nye betingelser.

Især i begyndelsen kan det være svært ikke længere at bo sammen med sit barn, men selvom det er vanskeligt, er det vigtigt, at du fortsat deltager så meget som muligt i dit barns hverdag.

## En støtteperson

Kommunen skal tilbyde en støtteperson til den eller de forældre, der har forældremyndigheden, mens barnet er anbragt og i tiden umiddelbart efter, det igen er kommet hjem

Støttepersonens opgave er at lytte og være der for at støtte dig – og støttepersonen kan være med til at dække de behov, du har som forældre under dit barns anbringelse, f.eks. at tale med dig om det, der er svært ved at være forælder til et anbragt barn.

Støttepersonen skal også give dig et passende modspil og eventuelt støtte dig i din forælderrolle, hvis du har brug for det.



Kommunen skal tilbyde forældre med forældremyndigheden at lave en særskilt plan for støtten til familier, som har et barn anbragt uden for hjemmet (serviceloven § 140, stk. 8).  
Se også vejledningen pkt. 281.

Støttepersonen kan desuden være med til at styrke forældre-samarbejdet om og involvering i det, der handler om dit barn – og hjælpe dig med at forberede dig til møder i forbindelse med anbringelsen og støtte dig i samarbejdet med sagsbehandler og anbringelsessted.

#### **Bisidder**

Du har som udgangspunkt ret til at have en **bisidder** med til møderne med kommunen. En bisidder træder ikke i stedet for en støtteperson. Du vælger selv din bisidder – for eksempel en god ven eller et familiemedlem, som du har tillid til.

#### **Anden støtte**

Det kan også være, du har brug for anden hjælp, end en støtteperson kan tilbyde. Din sagsbehandler kan fortælle dig om de muligheder, du har. F.eks. skal du som forælder tilbydes en plan for den støtte, du har behov for, mens dit barn er anbragt. Det er den kommune, hvor du bor, der skal lave planen.

**Serviceloven § 54:** Kommunen skal tilbyde forældremyndighedens indehaver en støtteperson i forbindelse med barnets eller den unges anbringelse uden for hjemmet.  
Se også vejledningen pkt. 315.

### **Din økonomi**

Kommunen overtager som udgangspunkt pligten til at forsørge dit barn, når det er anbragt. Dog skal kommunen foretage en vurdering af dine økonomiske forhold for at afklare, om du selv skal betale en del af udgiften til anbringelsen.

Du modtager ikke børnebidrag, børnetilskud eller børnefamilieydelse, mens kommunen forsørger dit barn.

Hvis du fik tilskud til husleje, inden dit barn blev anbragt, kan du som regel fortsætte med at få det. Husk eventuelt at søge boligsikring på ny, fordi din indtægt nu er mindre, efter at du ikke længere får børnepenge m.m.

Du har mulighed for at søge om økonomisk støtte, når du skal være sammen med dit barn – til mad, aktiviteter, ferie, transport mv. Du kan også søge om økonomisk støtte til for eksempel dit barns konfirmation. Den særlige økonomiske støtte er skattefri.

### **Hjem igen**

Der er to måder, dit barn igen kan komme hjem: Enten ved at kommunen vurderer, at formålet med anbringelsen er opnået og/eller at dit barn er blevet 18 år, og barnet derfor kan hjemgives – *eller* ved at du ønsker at få dit barn hjem igen, og det derfor hjemtages.

### **Hjemgivelse**

Foranstaltninger om anbringelse skal ophøre, når formålet er nået, når de ikke længere opfylder deres formål under hensyn til barnets eller den unges særlige behov, eller når den unge fylder 18 år. Anbringelsen vil dog kunne opretholdes, også efter dit barn fylder 18 år, (efter reglerne om efterværn), hvis dit barn er indforstået med det.

Du kan bede kommunen om at vurdere, om der er grundlag for, at dit barn flytter hjem igen, hvis du mener, at tiden nu er til det. Beslutningen om hjemgivelse bør træffes i samarbejde mellem kommunen, forældrene og barnet eller den unge.

Forud for hjemgivelse skal kommunen revidere handleplanen og beskrive, hvad der videre skal ske i forbindelse med hjemgivelsen.

### **Hjemtagelse**

Ved frivillig anbringelse kan samtykke fra dig som forælder og fra en ung, der er fyldt 15 år, til enhver tid tilbagekaldes.

Det betyder så, at betingelserne for en frivillig anbringelse ikke længere er opfyldt. Kommunen skal herefter vurdere, om barnet eller den unge kan hjemgives, eller om den vurderer, at der er grundlag for en anbringelse uden samtykke. Hvis der ikke er grundlag for anbringelse uden samtykke, kan dit barn hjemtages.

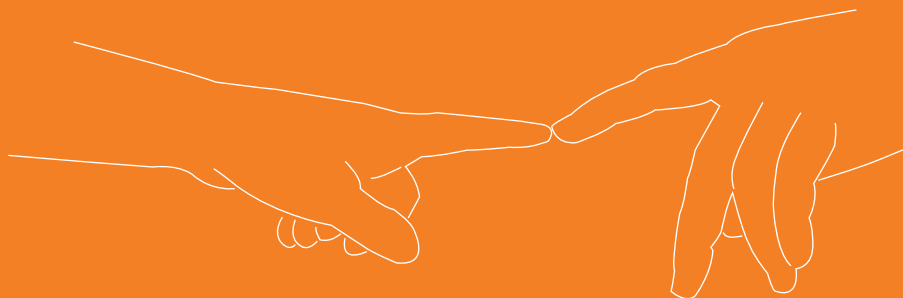
Beslutningen kan udsættes i op til seks måneder, hvis du ønsker at få dit barn hjem, før kommunen mener, det er rigtigt for barnet.

Det er kommunens børn og unge-udvalg, der tager den endelige beslutning om det.

Reglerne om hjemgivelse eller hjemtagelse er beskrevet i serviceloven § 68 og vejledningen pkt. 491 og 492.

Hvis anbringelsen skal fortsætte efter den unge er blevet 18 år, sker det efter reglerne om efterværn, serviceloven § 76.

Hvis du eller en ung over 15 år trækker jeres samtykke til anbringelsen tilbage, kan barnet hjemtages, med mindre der er grundlag for at opretholde anbringelsen uden samtykke efter servicelovens § 58. Børn og unge-udvalget kan dog, hvis hensyn til barnet taler for det, beslutte at udsætte en hjemtagelse i op til et halvt år (serviceloven § 60).



Kommunen skal føre tilsyn med barnet eller den unge og sikre, at barnets eller den unges behov tilgodeses under anbringelsen (serviceloven § 148). I det omfang, det må anses for nødvendigt, under hensynet til formålet med anbringelsen, skal kommunalbestyrelsen på baggrund af det løbende tilsyn med barnet eller den unge på anbringelsesstedet træffe afgørelse om ændret anbringelsessted, behandling, uddannelse, samvær med personer fra netværket mv. under opholdet (serviceloven § 69, stk. 2).

Kommunalbestyrelsens afgørelse om ændring af anbringelsessted kræver samtykke fra indehaveren af forældremyndigheden og den unge, der er fyldt 15 år.

### Tvang (i modsætning til samtykke) serviceloven § 58

Der kan træffes beslutning om tvangsmæssig anbringelse, hvis der pga. forhold i hjemmet er åbenbar risiko for alvorlig skade på barnet eller skade på barnets/den unges sundhed eller udvikling. En tvangsmæssig anbringelse kan finde sted, selvom der ikke først har været iværksat andre foranstaltninger, hvis der er begrundet formodning om, at problemerne ikke kan løses, mens barnet eller den unge fortsat er i hjemmet.

Anbringelsen finder sted af hensyn til barnets ret til beskyttelse, dvs. den fornødne omsorg og pleje.

Der kræves en væsentlig grundigere dokumentation, information og redegørelse ved beslutning om anbringelse uden samtykke

Kommunalbestyrelsen skal tilbyde de, der har part i en sag om tvangsmæssige foranstaltninger advokatbistand. Advokatbistanden er vederlagsfri. Valg af advokat er op til den berørte part at bestemme. Tilbuddet gælder indehaveren/haverne af forældremyndigheden og den unge (over 15 år).

Når anbringelsen sker uden samtykke, medfører det en række forskelle i sagsgangen, bl.a. hvem, der har bemyndigelse til at træffe beslutning.

De væsentligste er:

1. kommunalbestyrelsen skal, inden der træffes beslutning om indstilling til tvangsmæssig anbringelse, sørge for en grundig vejledning af indehaveren af forældremyndigheden, så han eller hun får kendskab til, hvilke andre muligheder for hjælp, der kan gøres brug af med dennes medvirken
2. når børn og unge-udvalget træffer afgørelse, skal der altid tages hensyn til genbehandlingsfristen. Genbehandlingsfristen er et år, hvis barnet ikke har været anbragt det seneste år. Fristen er to år, hvis barnet er eller for nylig har været anbragt inden for det seneste år
3. forvaltningen kan ikke selv træffe tvangsmæssige beslutninger – de kan alene indstille til udvalget
4. inden afgørelse om tvangsmæssig foranstaltning træffes, skal kommunalbestyrelsen gøre indehaveren af forældremyndigheden eller den unge over 15 år bekendt med retten til at se sagens akter og retten til at udtale sig (partshøring)
5. kommunalbestyrelsen skal tilbyde indehaveren af forældremyndigheden og den unge, som er fyldt 15 år, gratis advokatbistand under en sag om tvangsmæssig foranstaltning

# ORDLISTE

## Aktindsigt

Dit barn har ret til at se sin journal, når det vurderes til at være moden nok til at forstå indholdet. Barnet/den unge har altid ret til at se sin journal, når det er fyldt 15 år. Som forælder kan du også få aktindsigt i dit barns sag.

## Anbringelse/anbringelsessted

Dit barn anbringes et andet sted end hjemme, fordi kommunen vurderer, at dit barn har behov for særlig støtte. I barnets handleplan skal fremgå, hvorfor det er anbragt.

## Ankestyrelsen

Ankestyrelsen er øverste klageinstans på velfærdsområdet. Den tager sig bl.a. af klager over afgørelser om anbringelse, truffet uden samtykke. Se også hjemmesiden [www.ast.dk](http://www.ast.dk)

## Bisidder

En voksen eller en ung over 15 år, som kan støtte dig og for eksempel være med til møder. Kun hvis væsentlige ting taler imod, kan kommunen nægte at lade bisidderen deltage i møderne. Du kan selv vælge din bisidder. Bisidderen har tavshedspligt.

## Det Sociale Nævn

Behandler klager om frivillige anbringelser/foranstaltninger. I første omgang er det dog sagsbehandleren, du/I skal klage til - og han eller hun tager stilling til, om kommunen vil holde fast i den afgørelse, I klager over. Det er Ankestyrelsen, som tager sig af klager over anbringelser, som I ikke har givet samtykke til.

## Døgninstitution

Børnene bor sammen med andre børn på døgninstitutionen, hvor der er tilknyttet faste pædagoger og andet personale. Nogle døgninstitutioner har deres egne interne skole - andre steder går børnene i den almindelige folkeskole.

## Handleplan

I serviceloven § 140 står, at i en handleplan skal der stå, hvilket problem der skal løses, og hvordan problemet skal løses. Handleplanen bygger på § 50 undersøgelsen, og der skal være både mål og delmål beskrevet i forhold til følgende punkter:

- 1) udvikling og adfærd
- 2) familieforhold
- 3) skoleforhold
- 4) sundhedsforhold
- 5) fritid og venskaber og
- 6) andre relevante forhold

Stk. 6 siger, at det også skal fremgå, hvor længe kommunen regner med, at indsatsen skal vare. Når der er tale om anbringelse, skal der også stå, hvordan familien kan hjælpes, mens barnet bor ude, eller hvordan familien kan få støtte, når barnet flytter hjem igen.

Du har som indehaver af forældremyndigheden ret til en selvstændig handleplan, der redegør for støtten til forældrene i forbindelse med en anbringelse uden for hjemmet.

## Netværksplejefamilie

Dit barn bor hos en familie, det kender i forvejen, f.eks. noget familie eller andre voksne, det kender godt.

## Opfølgning

Senest tre måneder efter at barnet er blevet anbragt, skal der holdes en opfølgning. Her skal der tages stilling til, hvordan det er gået, hvordan barnet trives - og om noget skal ændres.

Opfølgning skal holdes mindst én gang om året, mens barnet er anbragt. Ofte er det dog flere gange om året - det beslutter sagsbehandleren og anbringelsesstedet.

Dit barn har ret til at tale alene med sin sagsbehandler før opfølgning.

## Plejefamilie

Barnet bor hos en familie, som måske selv har børn eller andre plejebørn - eller måske er det eneste barn i familien. Barnet bliver en del af familiens liv og hverdag.

For at blive plejefamilie skal plejeforældrene gennem en uddannelse, og de skal godkendes til at have plejebørn boende. Spørg eventuelt din sagsbehandler, hvis du vil vide mere om det.

### Service\_loven

Lovbekendtgørelse nr. 1117 af 26. september 2007. Teksten kan findes på [www.social.dk](http://www.social.dk) og [www.retsinfo.dk](http://www.retsinfo.dk). Service\_loven er den lov, som blandt andet handler om støtte til børn og unge, men der er også samlet love om al anden offentlig hjælp og støtte inden for det sociale område, for eksempel til ældre.

Service\_lovens afsnit om 'særlig støtte til børn og unge' bygger bl.a. på de principper, der står i FN's Konvention om Barnets Rettigheder om, at børn har ret til at blive beskyttet, inddraget og udviklet.

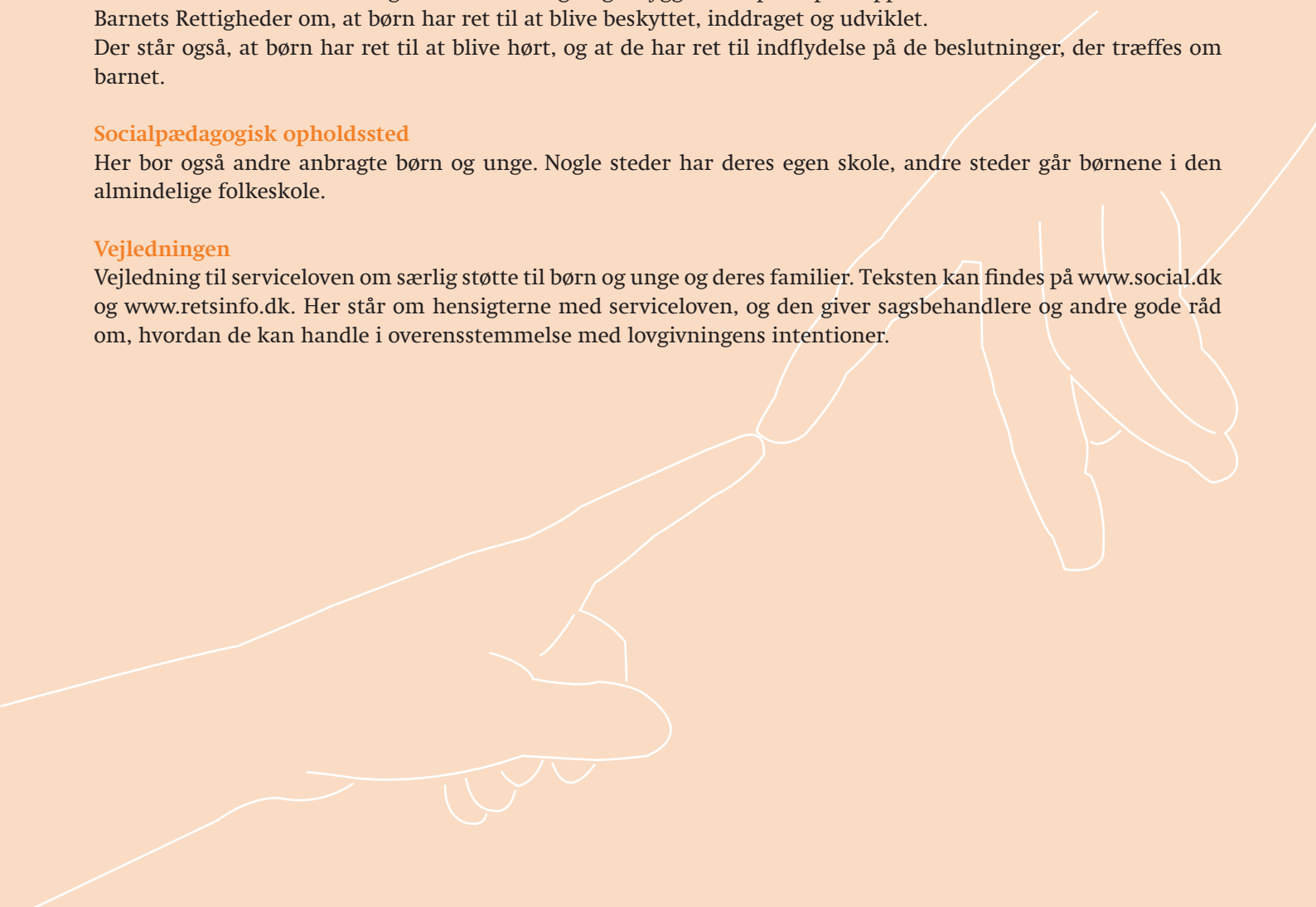
Der står også, at børn har ret til at blive hørt, og at de har ret til indflydelse på de beslutninger, der træffes om barnet.

### Socialpædagogisk opholdssted

Her bor også andre anbragte børn og unge. Nogle steder har deres egen skole, andre steder går børnene i den almindelige folkeskole.

### Vejledningen

Vejledning til service\_loven om særlig støtte til børn og unge og deres familier. Teksten kan findes på [www.social.dk](http://www.social.dk) og [www.retsinfo.dk](http://www.retsinfo.dk). Her står om hensigterne med service\_loven, og den giver sagsbehandlere og andre gode råd om, hvordan de kan handle i overensstemmelse med lovgivningens intentioner.



# Brug for at vide mere?

Du har mulighed for at spørge din sagsbehandler eller henvende dig til nogle af nedenstående, hvis der er noget, du er i tvivl om. Spørg f.eks.:

- Din eventuelle støtteperson
- Dit barns anbringelsessted (nuværende eller tidligere)
- FBU ForældreLANDSforeningen [www.fbu.dk](http://www.fbu.dk)  
Telefontid for rådgivning/FBU – LINIEN: 7027 0027 (alm. telefontakst)  
Mandage kl. 16-20  
Torsdage kl. 10-13

FBU - LINIEN er en åben og anonym rådgivning til familier, der er i kontakt med de sociale myndigheder om eventuelt støtte til børn/familier efter serviceloven.

## Se også hjemmesider på internettet

<a href="http://www.social.dk">www.social.dk</a>	Velfærdsministeriets hjemmeside. Her kan du bl.a. finde serviceloven og vejledningen
<a href="http://www.retsinfo.dk">www.retsinfo.dk</a>	Samling af al lovgivning
<a href="http://www.statsforvaltning.dk">www.statsforvaltning.dk</a>	Her kan du læse om klagevejledningen, sagsbehandlingstid m.v.

## Andre pjecer om rettigheder i forbindelse med anbringelse

Det har du ret til

- til børn 0-12 år, som skal anbringes – er eller har været anbragt
- til børn og unge 13-17 år, som skal anbringes – er eller har været anbragt
- til unge 18-23 år, som er eller har været anbragt

